

公司代码：600728

公司简称：佳都科技

**佳都新太科技股份有限公司**  
**2017 年年度报告摘要**

## 一 重要提示

- 1 本年度报告摘要来自年度报告全文，为全面了解本公司的经营成果、财务状况及未来发展规划，投资者应当到上海证券交易所网站等中国证监会指定媒体上仔细阅读年度报告全文。
- 2 本公司董事会、监事会及董事、监事、高级管理人员保证年度报告内容的真实、准确、完整，不存在虚假记载、误导性陈述或重大遗漏，并承担个别和连带的法律责任。
- 3 公司全体董事出席董事会会议。
- 4 天职国际会计师事务所（特殊普通合伙）为本公司出具了标准无保留意见的审计报告。
- 5 经董事会审议的报告期利润分配预案或公积金转增股本预案

经天职国际会计师事务所（特殊普通合伙）审计，2017 年实现归属于母公司所有者的净利润为 212,500,918.97 元，2017 年末合并报表未分配利润为 140,255,646.46 元；2017 年母公司实现净利润为 605,934,784.91 元，弥补以往年度累计未分配利润-544,373,619.38 元后，2017 年末母公司可供分配利润为 55,405,048.98 元。根据《公司法》、《公司章程》有关利润分配的规定，拟定公司 2017 年利润分配预案为：以分配日总股本为基数，向全体股东每 10 股派发现金红利 0.31 元（含税），不送红股，不以公积金转增股本。此预案经董事会审议后尚需提交公司 2017 年年度股东大会审议。

## 二 公司基本情况

### 1 公司简介

公司股票简况				
股票种类	股票上市交易所	股票简称	股票代码	变更前股票简称
A股	上海证券交易所	佳都科技	600728	佳都新太

联系人和联系方式	董事会秘书	证券事务代表
姓名	刘佳	王文捷
办公地址	广州天河软件园建工路4号	广州天河软件园建工路4号
电话	020-85550260	020-85550260
电子信箱	ir@pcitech.com	wwj@pcitech.com

### 2 报告期公司主要业务简介

公司主要从事计算机视觉、智能大数据等人工智能技术、产品与解决方案的研发及应用，专注于智能轨道交通、以公共安全为核心的智慧城市、服务与产品集成三大业务板块。

#### 1、智能轨道交通业务

智能轨道交通业务提供轨道交通智能化系统的研发、设计、集成和维保服务，报告期内该业务范围未发生重大变化。公司主要面向地铁、城际轨道、有轨电车、BRT 快速公交等细分市场，提供自动售检票系统（含移动支付子系统）、站台屏蔽门系统、综合监控系统和通信系统（含视频监控子系统）四大智能化系统解决方案，目前业务已累计覆盖广州、武汉、青岛、宁波、厦门等 18 座城市。



自动售检票系统（AFC）



站台屏蔽门系统（PSD）

综合监控系统（ISCS）



通信系统（含CCTV子系统）

经营模式：公司参与项目招投标获取智能轨道交通项目，依据需求为客户提供融合自主研发的核心软硬件产品的智能化系统解决方案，通过整合上下游零部件、机械加工、工程施工等供应链资源，实现项目系统整体交付并提供维保服务。

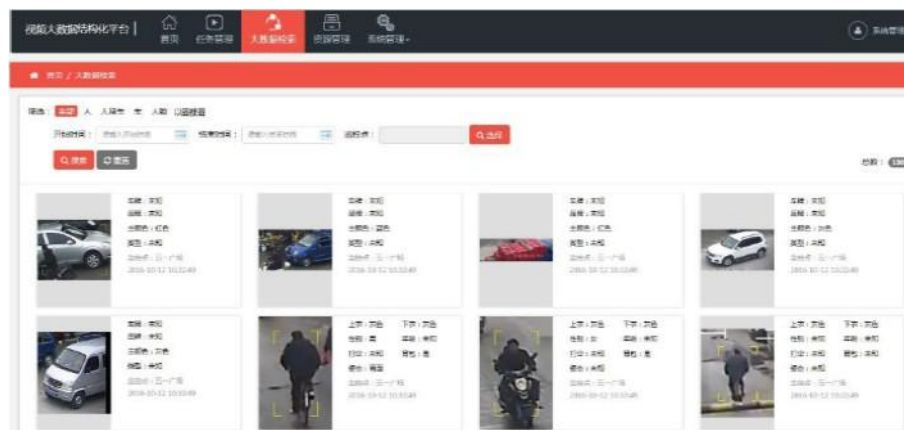
行业情况：轨道交通行业在全国范围内仍处于高投资和较快增长阶段。据《中国轨道交通市场发展报告 2017》统计，2017 年全国轨道交通线路新增开工及续建总里程达 5244.52 公里，比 2016 年建设总里程增加 314.03 公里，新增开工及续建总投资额为 34213.12 亿元，预计至 2020 年中国城市轨道交通运营总里程将达 7000 公里。

## 2、智慧城市业务

智慧城市业务以人工智能技术为核心，面向公共安全、智能交通等智慧城市细分领域提供从顶层规划设计到垂直行业的可视化解决方案，业务涵盖智能化系统研发、解决方案设计、系统集成和服务，形成了视频云+大数据平台、视频监控联网平台、视频监控运维管理平台、警务视频云平台、公安实战平台、电子警察、卡口系统、道路监控系统、社区网格化综治平台等系列产品，业务累计覆盖广东、新疆、山东、贵州等区域。



警务视频云平台



视频大数据结构化平台

经营模式：公司通过招投标的方式获取智慧城市项目。由于各行业客户的可视化管理和业务管理需求差异较大，公司面向公安、交通等客户形成了针对性的行业解决方案，从技术、业务、经济等维度进行智能化系统方案设计定制，并融合自有系统平台，整合上游供应链资源进行集成施工，完成系统整体交付并提供维保服务。

行业情况：公司智慧城市业务主要涵盖公共安全和智能交通两个板块。安防方面，据《2017 中国安防行业调查报告》显示，受益于“立体化社会治安防控体系”“雪亮工程”等大型安防建设机会以及新疆等区域性政策利好，2017 年安防行业总产值为 6200 亿元，同比增长 14.8%，总体处于平稳增长的态势；据《中国安防行业“十三五”(2016-2020 年)发展规划》，到 2020 年安防行业总产值将达到 8000 亿元。城市智能交通方面，随着我国城镇化持续深化、人们生活水平日益提高、汽车保有量不断扩大，城市交通治理愈发成为各地政府亟需解决的问题；而视频结构化、云计算、大数据等技术的普及为通过技术解决城市交通拥堵提供了全新的解决方案，据机构预测，未来几年我国智能交通行业预计将保持 30%左右的复合增长率，至 2020 年行业总产值将达到千亿。

### **3、服务与产品集成业务**

服务与产品集成业务主要提供信息基础设施集成、渠道、运维等综合服务，与国内外知名 IT 厂商、电信运营商、政府部门及各行业中的大型企业达成了深度合作关系，为其信息化建设、运营、维护提供强有力的保障，报告期内该业务的经营范围和经营模式未发生重大变化。

#### **(1) 网络及云计算产品与服务**

网络及云计算产品与服务业务主要为网络设备、IT 设备、云计算产品的集成业务，涉及产品主要包括路由器、交换机、服务器等设备以及信息安全、云计算等系统软件，目前已经与新华三、宇视、博世、ORACLE 等知名厂商建立了长期合作关系，营销渠道和服务网络覆盖全国范围，为客户提供完善的服务支持。

#### **(2) IT 综合服务**

IT 综合服务业务主要为政企客户提供信息基础设施外包运维和运营服务，涵盖硬件维护、IT 系统运维管理、原厂商授权服务等板块，公司拥有一支专业的运维服务团队，建立了完善的 IT 运维服务体系，与新华三、惠普等厂商保持着良好的业务合作关系，为其提供稳健、优质的运维外包服务；与此同时，公司也为众多知名企业提供信息系统基础维保服务。

受益于智慧城市、平安中国等大型信息基础设施投资以及互联网、企业信息化带来的商机，ICT 产品及服务市场仍然保持着稳定的增长速度；与此同时，存量信息基础设施设备的日益增长为

综合运维服务市场带来大量需求，据机构预测，我国 ICT 产品服务行业未来将保持 15%左右的  
增长率。

### 3 公司主要会计数据和财务指标

#### 3.1 近 3 年的主要会计数据和财务指标

单位：元 币种：人民币

	2017年	2016年	本年比上年 增减(%)	2015年
总资产	6,200,860,726.50	4,918,673,061.54	26.07	3,528,810,117.20
营业收入	4,311,956,371.39	2,848,194,879.42	51.39	2,667,166,425.77
归属于上市公司股东的净利润	212,500,918.97	107,933,798.30	96.88	170,344,647.62
归属于上市公司股东的扣除非经常性损益的净利润	182,048,951.77	61,650,531.26	195.29	129,463,333.86
归属于上市公司股东的净资产	3,205,840,478.17	2,684,894,099.62	19.40	1,400,676,682.17
经营活动产生的现金流量净额	-206,724,539.64	-177,842,971.20	不适用	198,632,577.10
基本每股收益 (元/股)	0.1334	0.0713	87.10	0.1311
稀释每股收益 (元/股)	0.1329	0.0708	87.71	0.1298
加权平均净资产 收益率(%)	6.95	4.36	增加2.59个百分点	13.10

#### 3.2 报告期分季度的主要会计数据

单位：元币种：人民币

	第一季度 (1-3 月份)	第二季度 (4-6 月份)	第三季度 (7-9 月份)	第四季度 (10-12 月份)
营业收入	621,763,120.13	822,649,963.06	934,208,054.12	1,933,335,234.08
归属于上市公司股东的净利润	12,769,915.17	20,401,049.40	20,349,347.79	158,980,606.61
归属于上市公司股东的扣除非经常性损益后的净利润	382,657.90	8,586,001.21	11,843,302.75	161,236,989.91
经营活动产生的现金流量 净额	-281,010,976.95	-121,545,265.57	32,283,148.30	163,548,554.58

季度数据与已披露定期报告数据差异说明

□适用 √ 不适用

4 股本及股东情况

4.1 普通股股东和表决权恢复的优先股股东数量及前 10 名股东持股情况表

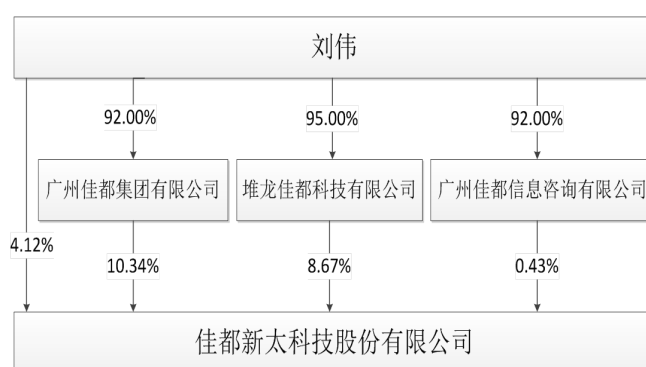
单位：股

截止报告期末普通股股东总数（户）						75,364	
年度报告披露日前上一月末的普通股股东总数（户）						77,191	
截止报告期末表决权恢复的优先股股东总数（户）						0	
年度报告披露日前上一月末表决权恢复的优先股股东总数（户）						0	
前 10 名股东持股情况							
股东名称 （全称）	报告期内增减	期末持股数 量	比例 （%）	持有有限售 条件的股份 数量	质押或冻结情况		股东 性质
					股份 状态	数量	
广州佳都集团有 限公司		167,206,096	10.34		质押	150,650,000	境内非 国有法 人
重庆中新融鑫投 资中心（有限合 伙）		140,215,717	8.67	140,215,717	质押	140,215,660	其他
堆龙佳都科技有 限公司	-117,924,525	102,295,699	6.32		质押	44,075,475	境内非 国有法 人
广州市番禺通信 管道建设投资有 限公司		85,810,785	5.31				国有法 人
广东粤财信托有 限公司—堆龙佳 都可交换债投资 （1期）集合资金 信托计划	70,754,716	70,754,716	4.37				其他
刘伟		66,604,509	4.12				境内自 然人
国华人寿保险股 份有限公司—万 能三号		40,061,635	2.48	40,061,635			其他
新余卓恩投资管 理中心（有限合 伙）		23,596,154	1.46				其他
何娟		22,263,800	1.38		质押	17,650,000	境内自 然人
银华财富资本一		20,030,816	1.24	20,030,816			其他

招商银行—薛慧						
上述股东关联关系或一致行动的说明	刘伟为堆龙佳都科技有限公司、广州佳都集团有限公司和广州佳都信息咨询有限公司的实际控制人。重庆中新融鑫投资中心（有限合伙）与重庆中新融拓投资中心（有限合伙）为同一实际控制人。未知其他股东是否有关联关系或一致行动。					
表决权恢复的优先股股东及持股数量的说明						

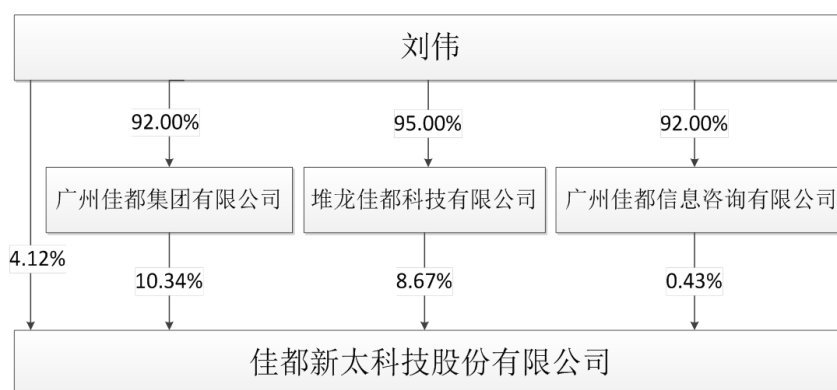
#### 4.2 公司与控股股东之间的产权及控制关系的方框图

√适用 □不适用



#### 4.3 公司与实际控制人之间的产权及控制关系的方框图

√适用 □不适用



#### 4.4 报告期末公司优先股股东总数及前 10 名股东情况

□适用 √不适用

#### 5 公司债券情况

□适用 √不适用

### 三 经营情况讨论与分析

#### 1 报告期内主要经营情况



报告期，实现营业收入 431,195.64 万元，与去年同期相比增长 51.39%；实现归属于母公司股东的净利润 21,250.09 万元，同比增加 96.88%；归属于母公司股东的扣除非经常性损益的净利润 18,204.90 万元，同比增加 195.29%。

2 导致暂停上市的原因

适用 不适用

3 面临终止上市的情况和原因

适用 不适用

4 公司对会计政策、会计估计变更原因及影响的分析说明

适用 不适用

(1) 本公司于 2017 年 8 月 28 日董事会会议批准，自 2017 年 1 月 1 日采用《企业会计准则第 16 号——政府补助》(财会〔2017〕15 号) 相关规定，采用未来适用法处理。会计政策变更导致影响如下：

会计政策变更的内容和原因	受影响的报表项目名称和金额
公司将与企业日常活动相关的政府补助，按照经济业务实质，计入其他收益或冲减相关成本费用。同时，在利润表中的“营业利润”项目之上单独列报“其他收益”项目，计入其他收益的政府补助在该项目中反映。	从“营业外收入”项目重分类至“其他收益”项目，影响金额 31,564,189.04 元，增加营业利润 31,564,189.04 元。

(2) 本公司于 2018 年 3 月 16 日董事会会议批准，自 2017 年 1 月 1 日采用《企业会计准则第 42 号——持有待售的非流动资产、处置组及终止经营》(财会〔2017〕13 号) 相关规定，采用未来适用法处理。会计政策变更导致影响如下：

会计政策变更的内容和原因	受影响的报表项目名称和金额
在利润表中分别列示“持续经营净利润”和“终止经营净利润”。比较数据相应调整。	“持续经营净利润”影响金额 215,565,390.50 元，调整上期金额 124,706,489.71 元，增加终止经营净利润 0.00 元

(3) 本公司于 2018 年 3 月 16 日董事会（或类似机构）会议批准，自 2017 年 1 月 1 日采用财政部《关于修订印发一般企业财务报表格式的通知》(财会〔2017〕30 号) 相关规定。会计政策变更导致影响如下：

会计政策变更的内容和原因	受影响的报表项目名称和金额
利润表新增“资产处置收益”行项目，并追溯调整。	增加上年营业外收入 0.00 元；增加本年营业外收入 0.00 元。

5 公司对重大会计差错更正原因及影响的分析说明

适用 不适用

6 与上年度财务报告相比，对财务报表合并范围发生变化的，公司应当作出具体说明。

√适用□不适用

合并财务报表的合并范围以控制为基础确定。

董事长：刘伟

董事会批准报送日期：2018年3月16日